



La Fabrique Imaginaire

ÈVE BONFANTI | YVES HUNSTAD

FICHE TECHNIQUE

« AU BORD DE L'EAU »

Texte, conception, réalisation et jeu : Ève Bonfanti et Yves Hunstad

Durée : 1h30

CONTACT ARTISTIQUE ET TECHNIQUE

Ève Bonfanti : + 32 483 29 71 33 (Belge)
+ 33 7 83 36 90 86 (France)

Yves Hunstad : + 32 491 89 77 45 (Belge)
evyvesfabriqueimaginaire@gmail.com

PRODUCTION/ADMINISTRATION (diffusion Belgique)

Philippe Maby : +32 486 635 887
admin@fabriqueimaginaire.com

DIFFUSION (HORS BELGIQUE)

Laurence Fabre : + 33 6 84 64 92 15
laurence.fabre736@orange.fr

L'ÉQUIPE DU SPECTACLE

L'équipe est composée des deux auteurs-acteurs : Ève Bonfanti et Yves Hunstad.
Il n'y a pas de régisseur issu de la compagnie.

C'est le régisseur du lieu qui assure la conduite (très simple) pendant le spectacle.

Les acteurs participent au réglage des lumières, du son et à la mise au point de la conduite.

HORAIRE

A voir avec Eve Bonfanti et Yves Hunstad

Avant l'arrivée des acteurs : prémontage du spectacle par l'équipe du lieu d'accueil selon le plan de montage, c'est à dire installation des lumières, de la scénographie (hors tapis) et du son (hors micros).

Jour J

10H00 : arrivée des acteurs

Installation du tapis, de la table, des tabourets et des micros.

Pointage des projecteurs si ce n'est déjà fait, mise en mémoire des états de lumières, répétition de la conduite et essais-son.

12H : Pause déjeuner

14H : Pointage des projecteurs si ce n'est pas fini ; Filage avec le régisseur du lieu à la régie.

17H00 : Avant la représentation, nous demandons que la salle soit disponible à partir de 17H00 pour que les acteurs puissent s'entraîner et se concentrer en toute intimité.

60 minutes avant la représentation, la salle sera de nouveau accessible.

LOGES

2 loges propres, chauffées avec douches. Miroirs avec éclairage conçu pour le maquillage de scène. Cintres sur portant pour les costumes.

Un fer et une planche à repasser.

Savon et serviettes éponge pour chaque membre de l'équipe.

Boissons et nourriture : café, thé, tisane, eau, jus, fruits secs et frais, sucre de canne, le tout exclusivement issu d'agriculture biologique garantie.

LE SPECTACLE

Le spectacle met en scène deux auteurs qui lisent au public la pièce qu'ils sont en train d'écrire.

Cette pièce, intitulée "Au bord de l'eau", met en situation quatre personnages arrivant au bord d'un étang, tous les quatre interprétés par les deux auteurs qui lisent la pièce.

Quand le public entre, les deux auteurs - qui sont également des personnages de la pièce qu'ils lisent - sont sur scène, assis derrière une table basse, en train de vérifier et d'annoter leurs textes.

Durant le spectacle, les deux auteurs ne quitteront quasi jamais leur table de lecture.

L'ESPACE DE JEU

Nous demandons un pendrillonnage à l'allemande si la scène nue ne correspond pas à l'esthétique épurée de notre spectacle.

Les dimensions de la scène peuvent être variées mais il est évident que la représentation aura plus de théâtralité sur une scène assez vaste.

Dimensions plateau :

Souhaitées : 8mx8m

Minimum : 6mx6m

La hauteur des perches se situe en général à une hauteur de +/- 5m.

Nous accordons un soin particulier à la réalisation du plus bel espace de jeu possible en rapport à l'esthétique épurée du spectacle.

Tous les projecteurs sont visibles du public car ils font partie de la scénographie : c'est pourquoi nous souhaitons que seuls les projecteurs du spectacle soient accrochés dans les perches. Vu l'extrême simplicité technique que demande la représentation, il est important d'enlever tout matériel technique non utilisé, qui serait vu du public.

Il faudra prévoir deux courtes sous-perches noires de 50 cm au 1^{er} plan cour et jardin et à 3m de hauteur par rapport au plancher de la scène.

Sur chacune, un projecteur PC (faces latérales).

SCENOGRAPHIE

MATÉRIEL APPORTÉ

Nous apportons 1 table, 2 tabourets

Un tapis de sol rouge de 6m (largeur) x 5m (longueur)

MATERIEL DEMANDÉ

On dépose 1 pain (gueuze) noir à chaque coin du tapis rouge.

L'EMPLACEMENT DE LA TABLE

La table basse et les deux sièges sont placés au centre/ 1^{er} plan

Sur les scènes surélevées :

La disposition est telle quelle.

Sur les scènes au niveau du sol :

Si besoin et suivant la configuration de la salle : Nous demandons d'installer un podium de 5 m sur 4 m pour surélever l'espace de jeu pour une bonne visibilité du public.

La hauteur du podium dans ce type de configuration fera 40 cm.

LUMIERES (voir plans ci-après)

NOMBRE DE PROJECTEURS

Pour la scène : 8 projecteurs de 1000 W
15 découpes de 1000 W (selon la grandeur du plateau)

Pour la salle : éventuellement 4 à 8 projecteurs de 1000 W

INSTALLATION DES LUMIÈRES : Hauteur d'accroche + /- 5 m

Pour la scène, nous n'utilisons que des lumières blanches. L'implantation lumière (perches et projecteurs) est visible du public et fait partie intégrante de la scénographie du spectacle.

Deux plans de contres :

1^{er} plan : Au lointain 5 découpes dessinant la totalité du tapis au sol. 2^{ème} plan : deux projecteurs de 1000 W focalisés sur les deux acteurs assis derrière la table

Deux douches :

Au-dessus de la table : 2 découpes de 1000 W dessinant chacune uniquement le dessus de la table.

Six latéraux : 3 découpes à cour et 3 au jardin dessinant la totalité du tapis au sol.

Un premier plan de faces **sous-perchées** :

Dans l'espace de jeu et focalisées sur la surface de la table et les visages des deux acteurs :

2 projecteurs de 1000 W

Prévoir deux petites perches en bois ou en métal noir :

Ces deux petites perches de 50cm de longueur seront suspendues par des guindes à 50 cm environ à l'aplomb du bord avant de la table.

Les deux projecteurs sous-perchés sont distancés l'un par rapport à l'autre de + /- 5m. Un côté cour, l'autre côté jardin.

Hauteur d'accroche : 3m.

Un deuxième plan de faces dans la salle : Focalisées sur la zone de la table : + / - 3 m de diamètre. Suivant la grandeur de la salle : 3 à 6 projecteurs de 1000 W

Un troisième plan de faces : En cas de besoin 1 ou 2 découpes de 1000 W focalisées sur les deux visages des acteurs pour atténuer les ombres éventuelles sous les yeux. Facultatif (selon la profondeur de la salle)

Un effet : Une découpe de 1000 W accrochée pour éclairer une affiche de 40 x 60 cm, scotchée au lointain à un endroit sur le rideau de fond.

L'emplacement du projecteur est à déterminer pour éviter les reflets sur l'affiche de papier glacé (voir plan)

L'éclairage de la salle : Est souvent composé de l'éclairage habituel de la salle et de projecteurs rajoutés dans la salle si besoin.

Le tout à faible niveau et parfois, selon les lieux, gélatine d'ambre.

Il est important que la lumière qui accueille le public dès son entrée soit agréable et intime.

C'est pourquoi il faut éviter les quartz qui éclairent souvent le public de face et dont la lumière est extrêmement froide.

Le public doit se sentir "inclus" dans un espace de lumière en harmonie avec celui qui éclaire la scène.

Suivant la grandeur de la salle : 4 à 10 projecteurs.

INSTALLATION DU SON

Une amplification voix, une table son avec réverbe, des enceintes/salle et des retours/plateau pour les 2 acteurs.

Nous apportons : 2 micros AKG 535

2 pieds de micro, noirs (hauteur de la tige verticale 50 cm) avec girafe. Ils sont déposés au sol de chaque côté de la table.

LA REGIE – LUMIERE/SON

La régie-lumière durant le spectacle est assumée par la ou le régisseur du lieu.

La conduite :

A l'entrée du public : Un état de lumière sur la scène (le plein feu à 50%) et un état de lumière dans la salle. (Les deux auteurs sont déjà sur scène à l'entrée du public).

Le niveau des micros est à zéro.

Au début : l'extinction de la salle, suivie d'une montée d'intensité du plein feu à 100%.

Le niveau des micros est monté.

Pendant le spectacle : Une découpe éclaire imperceptiblement l'affiche placée par un des auteurs, au lointain.

À la fin du spectacle : Un fondu au noir (+/- 8 sec)

Pour les saluts : La lumière plein feu du spectacle suivie après un moment de la lumière de la salle.

Pour la sortie du public : Tout reste comme à la fin des saluts.

LA REPRESENTATION

Les deux acteurs sont sur scène à l'entrée du public. La durée du spectacle 1 heure 30.

APRES LA REPRESENTATION

Après la représentation, les acteurs et le public se retrouvent au bar du théâtre.

En effet, au salut, les acteurs proposent au public de le retrouver au bar du Théâtre pour passer un moment avec lui et lui permettre de consulter le texte de la pièce.

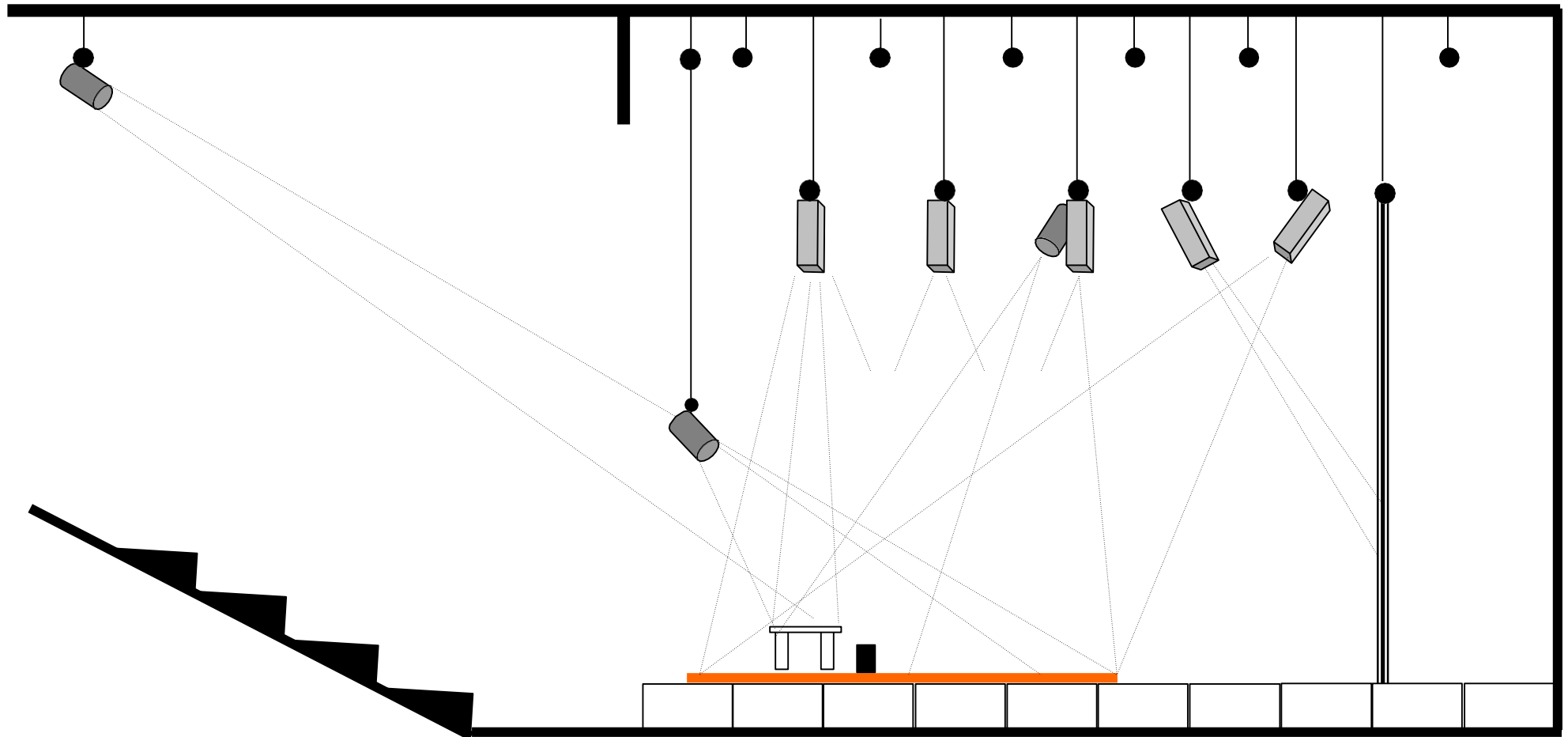
Le bar (foyer ou hall) du théâtre sera aménagé pour permettre cette rencontre conviviale : lumières chaudes et quelques boissons.

Prévoir une table sur laquelle seront exposés et mis en vente les textes de la pièce et les affiches.

Cette fiche technique fait partie intégrante du contrat.

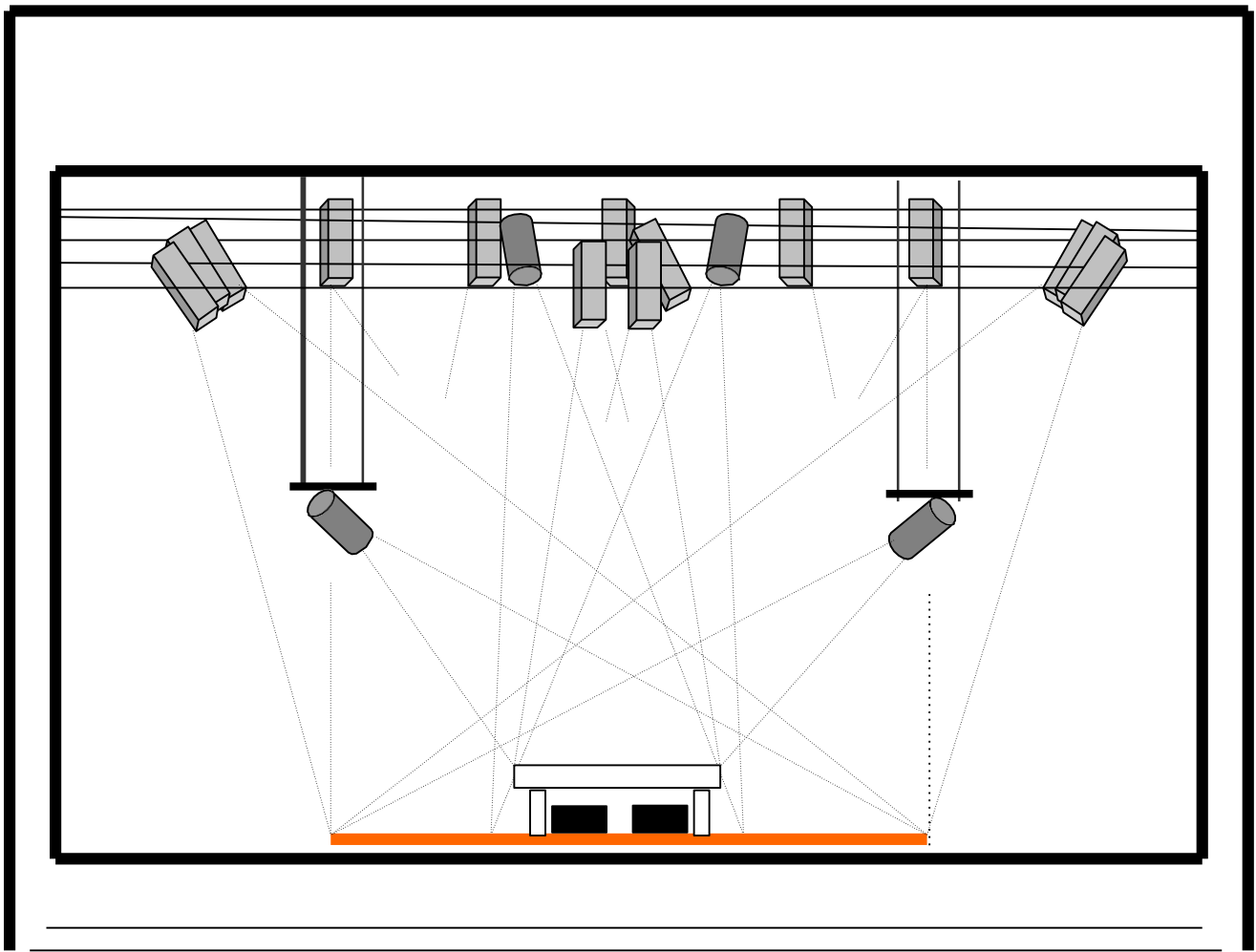
LA FABRIQUE IMAGINAIRE

«AU BORD DE L'EAU : Plan lumières. Janvier 2006 / plan de coupe.



LA FABRIQUE IMAGINAIRE
«AU BORD DE L'EAU : Plan lumières. Janvier 2006

plan de face.





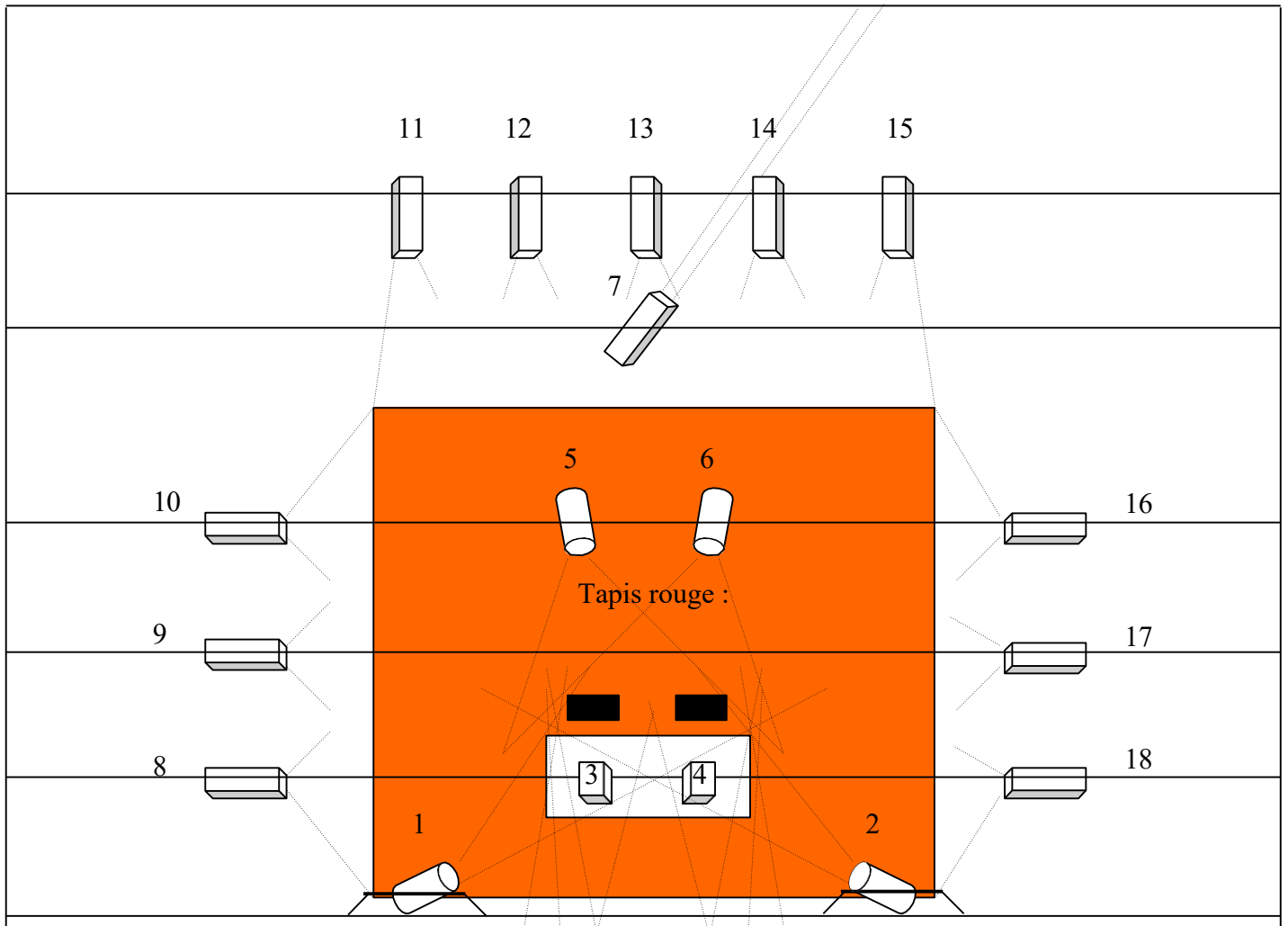
Découpes 1000 W

- 11 à 15: Contrejours / découpe nette surface tapis rouge / peuvent être couplés.
8,9,10,16,17,18 : Latéraux / découpe nette surface tapis rouge / peuvent être couplés
7: Découpe nette affiche 60 x 40 cm- scotchée sur le rideau du lointain.
3, 4: Douches / découpe nette surface table basse 200 x 80 cm / couplés.
29, 30: facultatif : faces visages si premier plan faces trop vertical /couplés.



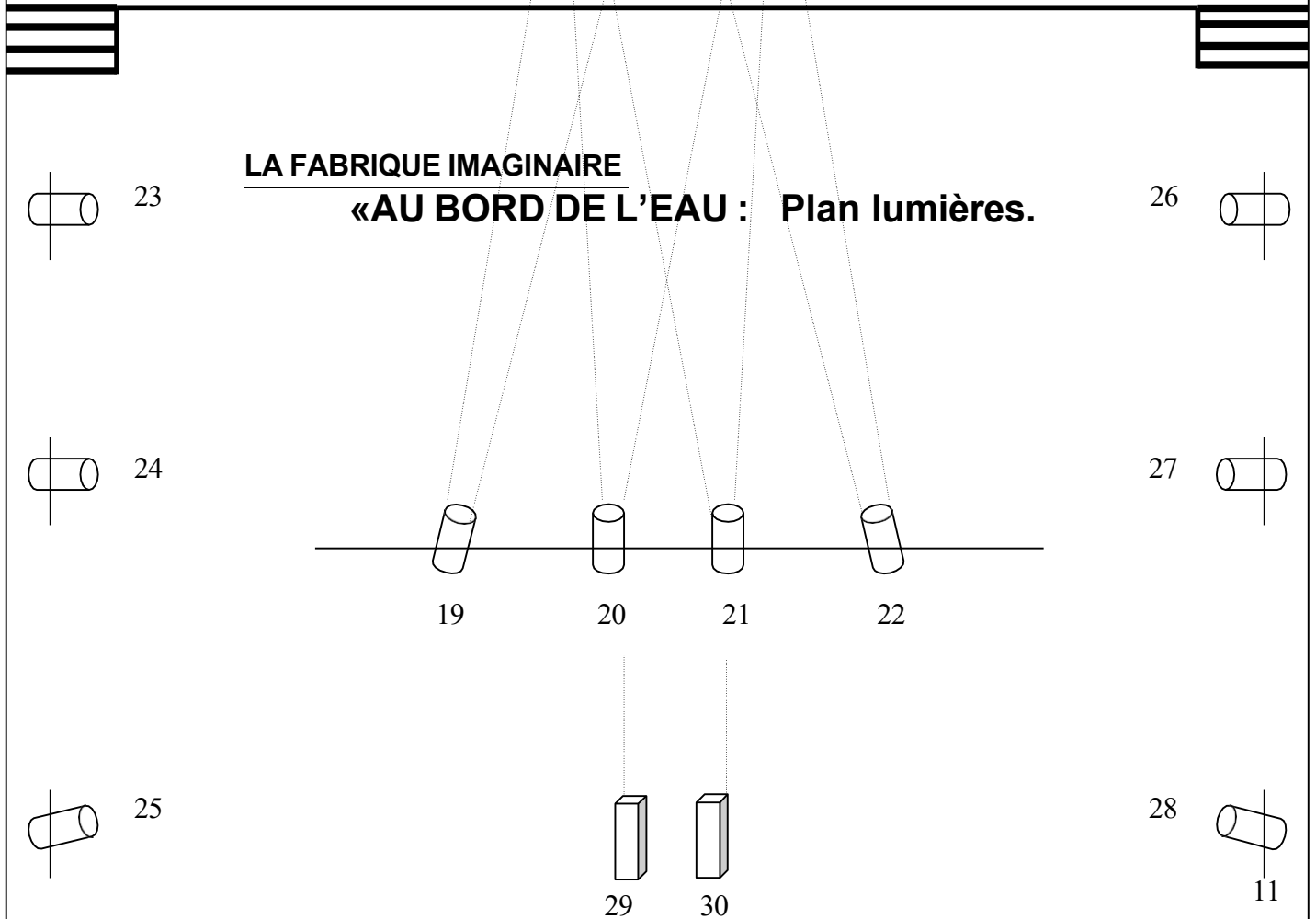
PC 1000W

- 1, 2: Faces latérales sous-perchées/plan poitrine des deux acteurs assis à la table.
Hauteur des sous perches : 2m80. Deux sous-perches noires de 50cm à 1m,
suspendues par des guindes à la perche supérieure perdue dans les cintres.
5, 6: Contrejours serrés et superposés sur les deux acteurs assis.
19, 22: Faces individuelles/plan poitrine actrice/acteur assis.
20, 21: Faces serrées et superposées sur les deux acteurs assis.
23 à 28: Douches/ éclairage salle / entrée du public.
Gelatine: Pour tous les projecteurs lumière blanche.
sauf 23 à 28 éclairage salle (gelatine ambre)
Hauteur d'accroche: 5 m / projecteurs visibles du public.

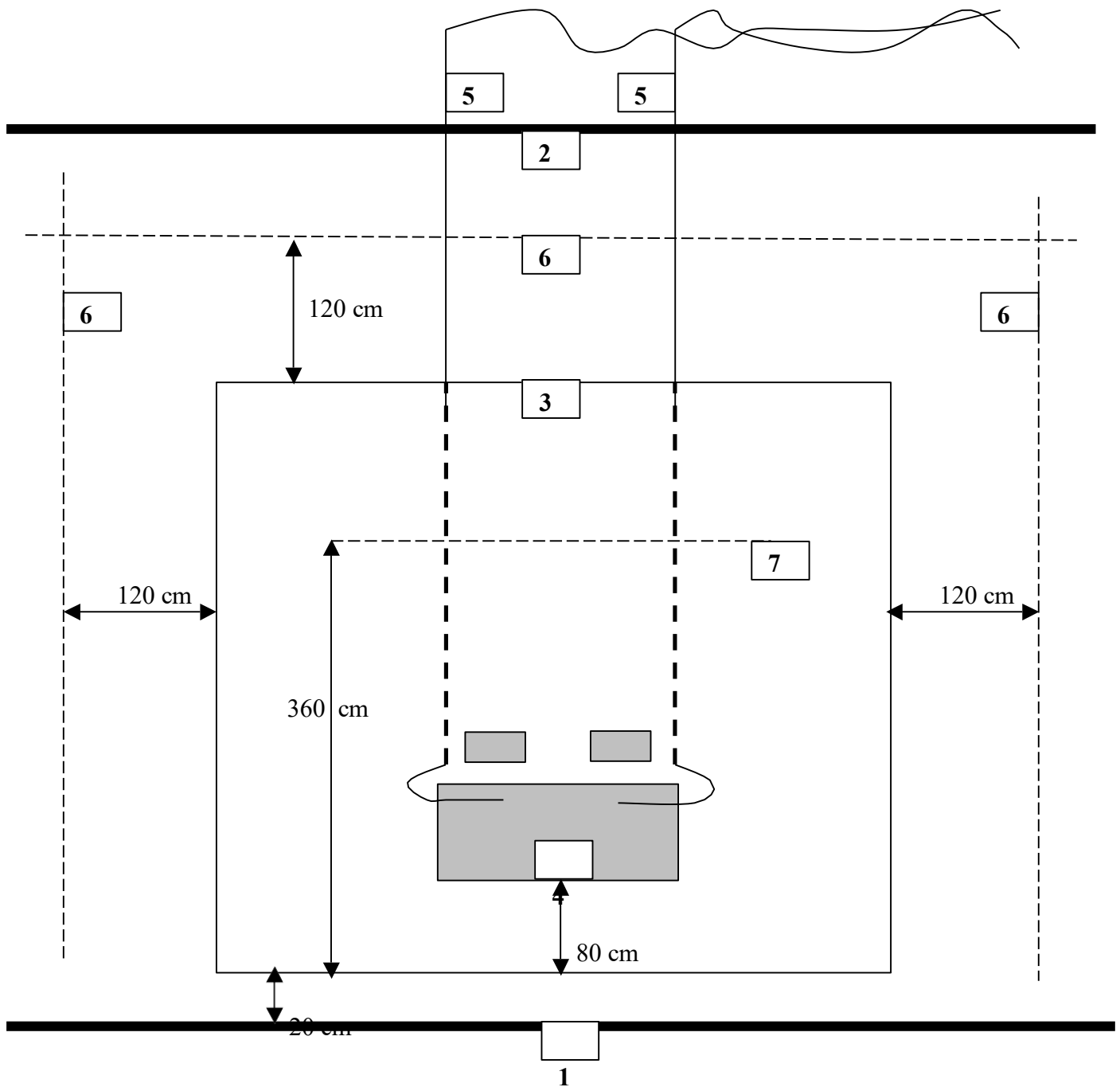


LA FABRIQUE IMAGINAIRE

«AU BORD DE L'EAU : Plan lumières.



PLAN DE MONTAGE « AU BORD DE L'EAU »



1= Bord de scène

2= Rideau de fond de scène

3= Tapis de jeu : (550 X 480 cm) en général déposé à +/- 20 cm du bord de scène et centré.

4= Table basse : déposée à 80 cm du bord du tapis et centrée.

5= Fils micros : ils viennent de derrière et arrivent en dessous du tapis jusqu'aux pieds de la table.

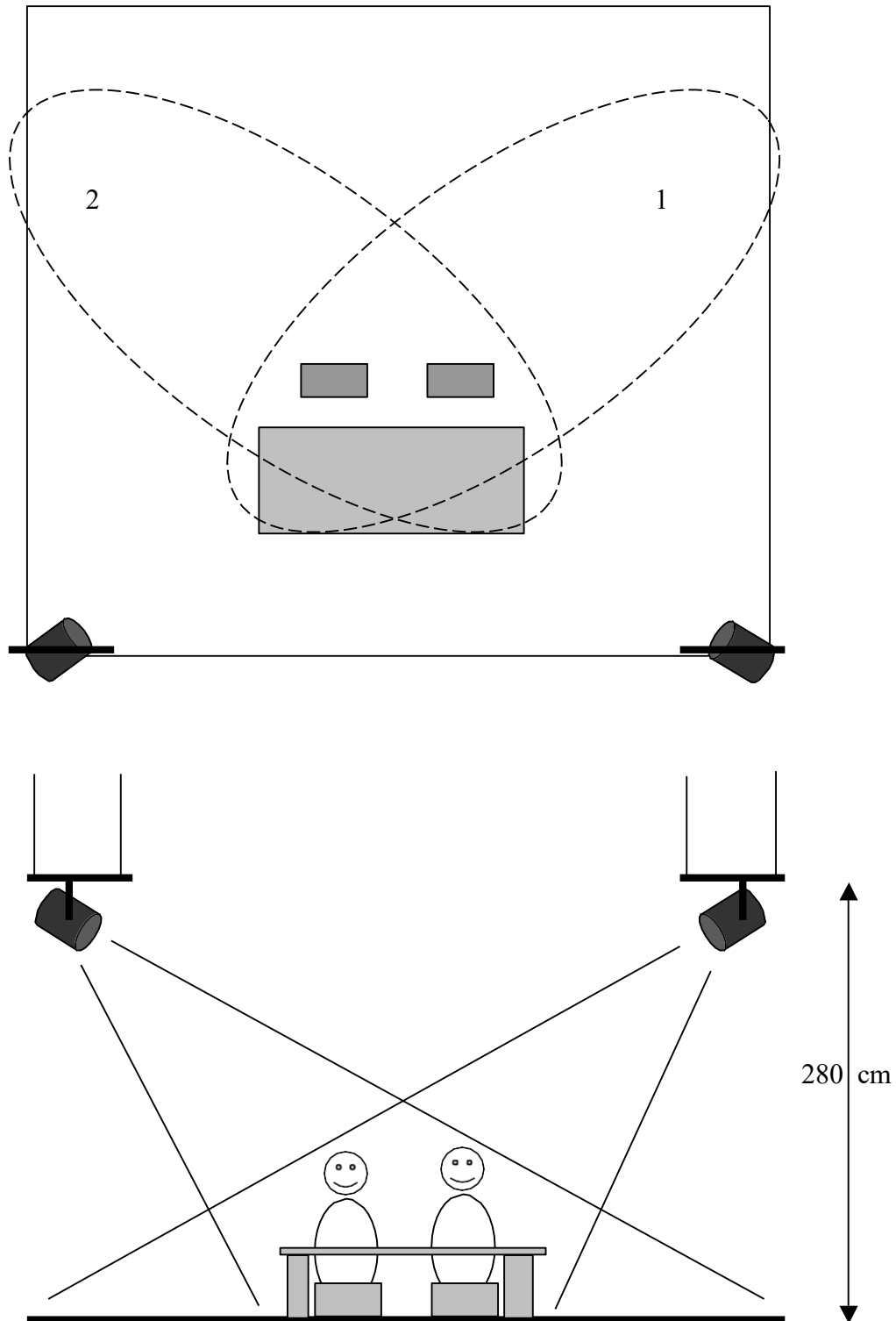
Là, ils passent à travers d'un trou prévu à cet effet

6= repère de distance pour implanter les 11 découpes qui vont éclairer la surface du tapis.

7= repère de distance pour implanter les deux PC contre jour (5 et 6) qui vont éclairer l'actrice et l'acteur assis à la table . Ce repère se situe à +/- 360 cm du bord avant du tapis.

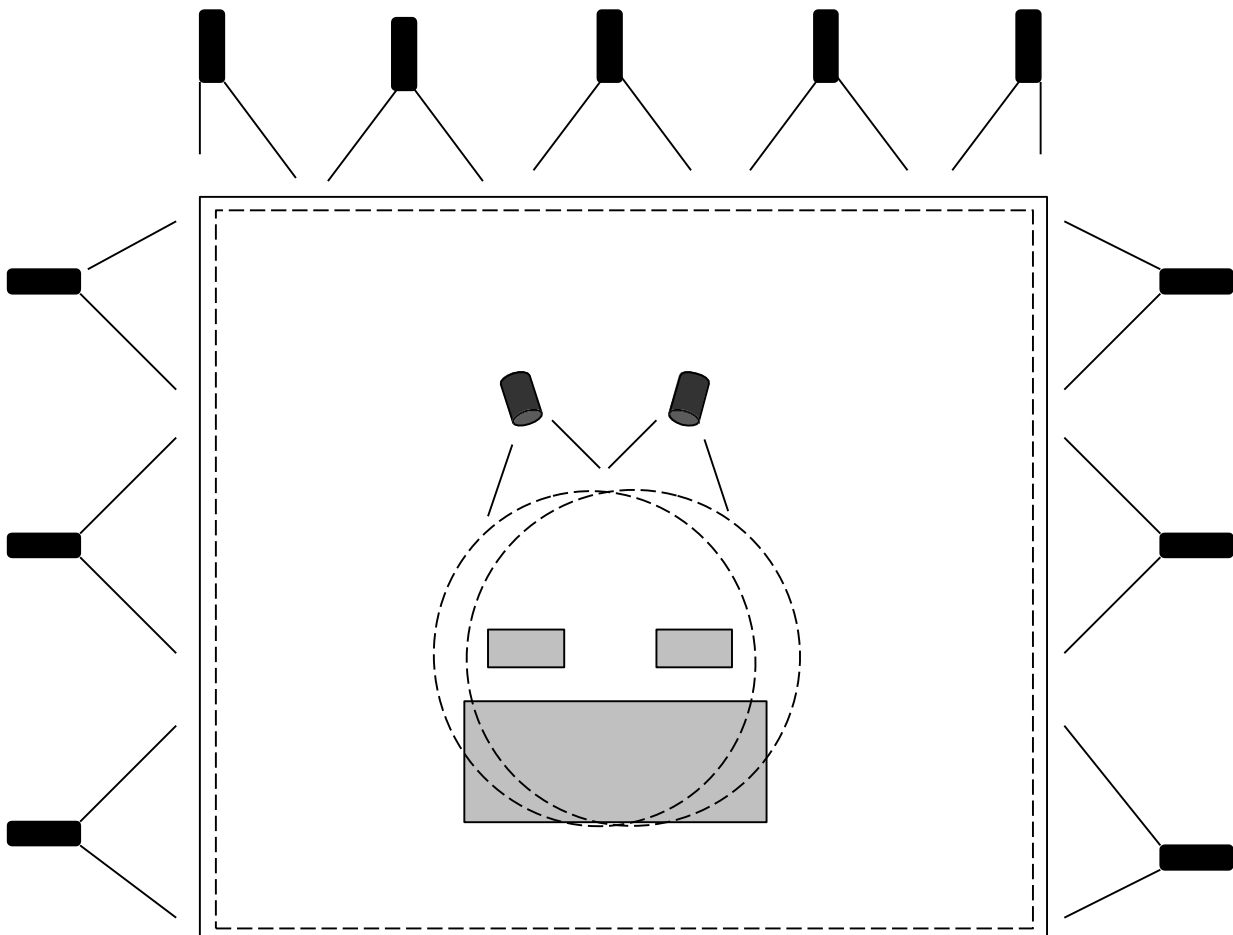
LES DEUX PROJECTEURS SOUS-PERCHES 1 ET 2

Le visage de l'actrice et de l'acteur sont pris dans le faisceau de chaque projecteur. Elle et il, sont assis durant toute la représentation. Le faisceau des deux projecteurs se déposent sur le dessus de la table et n'éclairent pas le dessous de la table.



LES 11 DÉCOUPES POUR LE TAPIS ET LES DEUX PC CONTREJOUR.

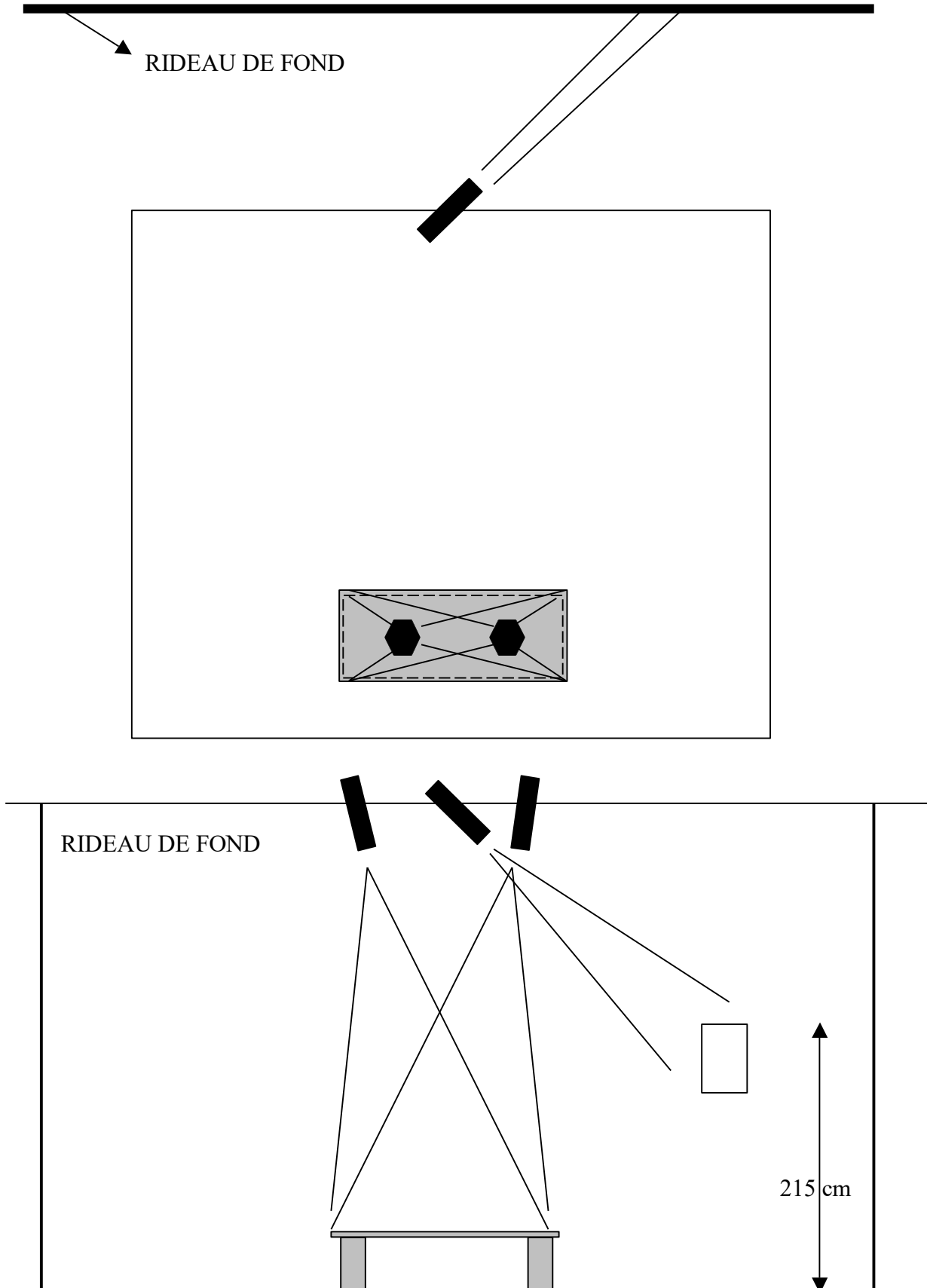
Les 11 découpes dessinent au net toute la surface du tapis.
Les deux PC 5 et 6 éclairent l'actrice et l'acteur assis sur les tabourets.



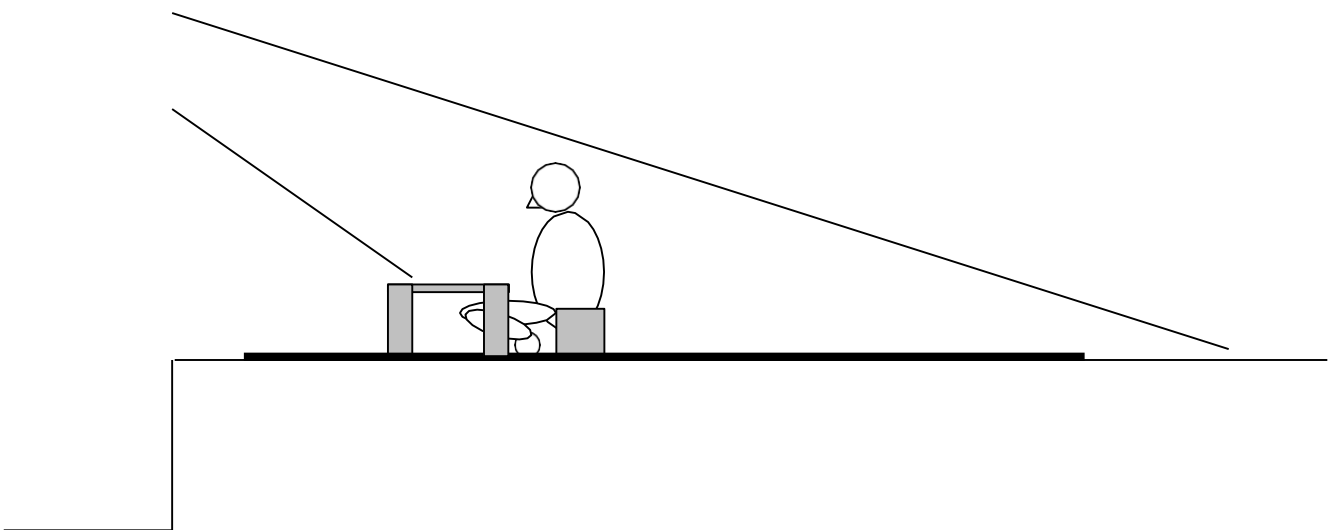
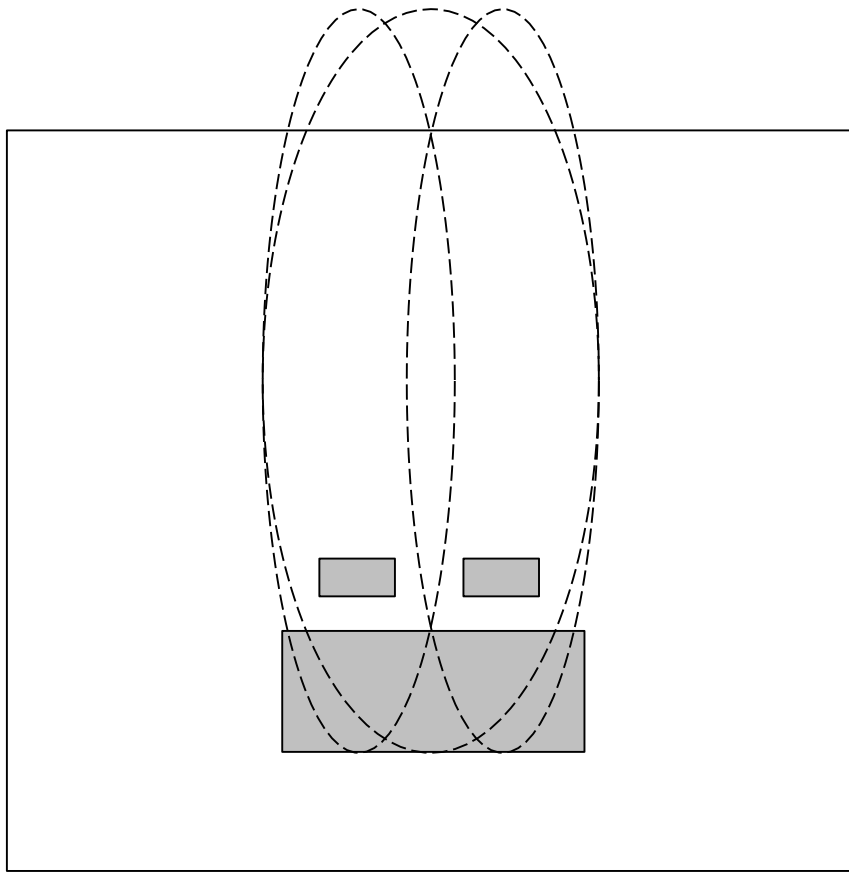
LES 2 DÉCOUPES TABLE ET LA DÉCOUPE AFFICHE

Le 3 et le 4 dessinent tous les deux le dessus de la table au net.

Le 7 dessine un rectangle de 60 X 40 cm sur le rideau du fond . Le dessus du rectangle est à 240 cm du sol



LES FACES



ÉCLAIRAGE PUBLIC

