

FICHE TECHNIQUE “ AU BORD DE L’EAU ” 2012 /mise à jour 15 JANVIER 2013

Présenté par La Fabrique Imaginaire.

Conception et interprétation: Eve Bonfanti et Yves Hunstad.

CONTACT TECHNIQUE :

EVE BONFANTI et YVES HUNSTAD

fabrique.imaginaire@wanadoo.fr

00 32 2 213 70 83

00 32 479 89 74 14

L’EQUIPE DU SPECTACLE

L’équipe est composée des deux auteurs–acteurs. Il n’y a pas de régisseur. Les acteurs participent au réglage des lumières, du son et à la mise au point de la conduite.

HORAIRE :

Avant l’arrivée des acteurs : prémontage du spectacle par l’équipe du lieu d’accueil selon le plan de montage c’est à dire installation des lumières, de la scénographie (hors tapis) et du son (hors micros).

14 heures : arrivée des acteurs (ou plus tôt si difficultés particulières, selon accord avec équipe technique)

Installation du tapis, de la table, des tabourets et des micros.

Pointage des projecteurs si ce n’est déjà fait, mise en mémoire des états de lumières, répétition de la conduite et essais-son.

Avant la représentation, nous demandons que la salle soit disponible à partir de 17H00 pour les acteurs pour qu’ils puissent s’entraîner et se concentrer en toute intimité.

60 minutes avant la représentation, la salle sera de nouveau accessible.

LOGES

2 loges propres, chauffées avec douches. Miroirs avec éclairage conçu pour le maquillage de scène. Cintres sur portant pour les costumes.

Un fer et une planche à repasser.

Savon et serviettes éponge pour chaque membre de l’équipe.

Boissons et nourriture : café, thé, tisane, eau, jus, fruits secs et frais, sucre de cane, le tout exclusivement issu d’agriculture biologique garantie.

COSTUMES

Prévoir 1 service d'habilleuse pour l'entretien des costumes le jour de la représentation vers 10h ou 14h selon notre horaire d'arrivée.

LE SPECTACLE

Le spectacle met en scène deux auteurs qui lisent au public la pièce qu'ils sont en train d'écrire.

Cette pièce, intitulée "Au bord de l'eau", met en situation quatre personnages arrivant au bord d'un étang, tous les quatre interprétés par les deux auteurs qui lisent la pièce. Quand le public entre, les deux auteurs - qui sont également des personnages de la pièce qu'ils lisent - sont sur scène, assis derrière une table basse, en train de vérifier et d'annoter leurs textes.

Durant le spectacle, les deux auteurs ne quitteront quasi jamais leur table de lecture et toute la relation avec le public naît de cette situation de lecture imaginaire.

L'ESPACE DE JEU

Nous demandons un pendrillonage à l'allemande si la scène nue ne correspond pas à l'esthétique épurée de notre spectacle.

Les dimensions de la scène peuvent être variées mais il est évident que la représentation aura plus de théâtralité sur une scène assez vaste.

Nous accordons un soin particulier à la réalisation du plus bel espace de jeu possible en rapport à l'esthétique épurée du spectacle.

Tous les projecteurs sont visibles du public car ils font partie de la scénographie : c'est pourquoi nous souhaitons que seuls les projecteurs du spectacle soient accrochés dans les perches. Vu l'extrême simplicité technique que demande la représentation, il est important d'enlever tout matériel technique non utilisé, qui serait vu du public.

La hauteur des perches se situe en général à une hauteur de +/- 5m.

Il faudra prévoir deux courtes sous-perches noires de 50 cm au 1^{er} plan cour et jardin et à 3m de hauteur par rapport au plancher de la scène.

Sur chacune, un projecteur PC (faces latérales).

SCENOGRAPHIE : MATÉRIEL APPORTÉ ET DEMANDÉ

**Nous apportons un tapis de sol rouge de 6m (largeur)
x 5m (longueur)**

Parfois nous demandons aux organisateurs de fabriquer une table basse en bois et deux sièges bas (plans ci-joint).

La table est de 2 m de longueur sur 80 cm de largeur.

(voir plan de construction ci joint)

C'est une table basse qui a la simplicité d'une table orientale en bois naturel.

Cette table, déposée sur le tapis rouge, figure la table d'écriture et de lecture des auteurs.

Derrière la table, il y a 2 sièges identiques pour les deux acteurs.

(voir plan de construction ci joint).

On dépose 1 pain (goueze) noir à chaque coin du tapis rouge.

L'EMPLACEMENT DE LA TABLE

La table basse et les deux sièges sont placés au centre/ 1^{er} plan

Sur les scènes surélevées :

la disposition est telle quelle.

Sur les scènes au niveau du sol :

Nous demandons d'installer un podium de 7 m sur 6 m pour surélever et sacraliser l'espace de jeu. (21 praticables de 2mx1m).

La hauteur du podium dans ce type de configuration fera 40 cm.

Dans les salles où le premier rang du public est trop éloigné du bord du plateau, il faut prévoir de rajouter des rangées de chaises, de bancs ou de coussins devant les gradins.

LUMIERES (voir plans en fin de fiche technique)

NOMBRE DE PROJECTEURS

Pour la scène : 8 projecteurs de 1000 W
 15 découpes de 1000 W (selon la grandeur du plateau)

Pour la salle : éventuellement 4 à 8 projecteurs de 1000 W

INSTALLATION DES LUMIÈRES: Hauteur d'accroche +/- 5 m

**Pour la scène, nous n'utilisons que des lumières blanches.
L'implantation lumière (perches et projecteurs) est visible du public
et fait partie intégrante de la scénographie du spectacle.**

Deux plans de contres :

1^{er} plan : au lointain 5 découpes dessinant la totalité du tapis au sol.
2ème plan : deux projecteurs de 1000 W focalisés sur les deux acteurs
assis derrière la table

Deux douches :

Au-dessus de la table : 2 découpes de 1000 W dessinant chacune
uniquement le dessus de la table.

Six latéraux : 3 découpes à cour et 3 au jardin dessinant la totalité du tapis
au sol.

Un premier plan de faces **sous-perchées** :

dans l'espace de jeu et focalisées sur la surface de la table et les visages
des deux acteurs :

2 projecteurs de 1000 W

Prévoir deux petites perches en bois ou en métal noir:

**ces deux petites perches de 50cm de longueur seront suspendues par
des guindes à 50 cm environ à l'aplomb du bord avant de la table.**

Les deux projecteurs sous-perchés sont distancés l'un par rapport à l'autre
de +/- 5m. Un côté cour, l'autre côté jardin.

Hauteur d'accroche: 3m.

Un deuxième plan de faces dans la salle:

focalisées sur la zone de la table : +/- 3 m de diamètre.

Suivant la grandeur de la salle : 3 à 6 projecteurs de 1000 W

Un troisième plan de faces :En cas de besoin 1 ou 2 découpes de 1000 W
focalisées sur les deux visages des acteurs pour atténuer les ombres
éventuelles sous les yeux. Facultatif (selon la profondeur de la salle)

Un effet :

Une découpe de 1000 W accrochée pour éclairer une affiche de 40 x 60 cm, scotchée au lointain à un endroit sur le rideau de fond.

L'emplacement du projecteur est à déterminer pour éviter les reflets sur l'affiche de papier glacé (voir plan)

L'éclairage de la salle :

est souvent composé de l'éclairage habituel de la salle et de projecteurs rajoutés dans la salle si besoin.

Le tout à faible niveau et parfois, selon les lieux, gelatiné d'ambre.

Il est important que la lumière qui accueille le public dès son entrée soit agréable et intime.

C'est pourquoi il faut éviter les quartz qui éclairent souvent le public de face et dont la lumière est extrêmement froide.

Le public doit se sentir "inclus" dans un espace de lumière en harmonie avec celui qui éclaire la scène.

Suivant la grandeur de la salle: 4 à 10 projecteurs.

INSTALLATION DU SON

Une amplification voix, une table son avec réverbe, des enceintes/salle et des retours/plateau pour les 2 acteurs.

**Nous apportons : 2 micros AKG 535
2 pieds de micro, noirs (hauteur de la tige
verticale 50 cm) avec girafe. Ils sont déposés au
sol de chaque côté de la table.**

LA REGIE – LUMIERE/SON

La régie-lumière durant le spectacle est assumée par la ou le régisseur du lieu.

La conduite:

A l'entrée du public : Un état de lumière sur la scène (le plein feu à 50%) et un état de lumière dans la salle. (les deux auteurs sont déjà sur scène à l'entrée du public).

Le niveau des micros est à zéro.

- Au début : l'extinction de la salle, suivie d'une montée d'intensité du plein feu à 100%.
Le niveau des micros est monté.
- Pendant le spectacle : une découpe éclair imperceptiblement l'affiche placée par un des auteurs, au lointain.
- À la fin du spectacle : un fondu au noir.(+/- 8 sec)
- Pour les saluts : La lumière plein feu du spectacle suivie après un moment de la lumière de la salle.
- Pour la sortie du public : Tout reste comme à la fin des saluts.

LA REPRESENTATION

Les deux acteurs sont sur scène à l'entrée du public.
La durée du spectacle 1 heure 30.

APRES LA REPRESENTATION

Après la représentation, les acteurs et le public se retrouvent au bar du théâtre.

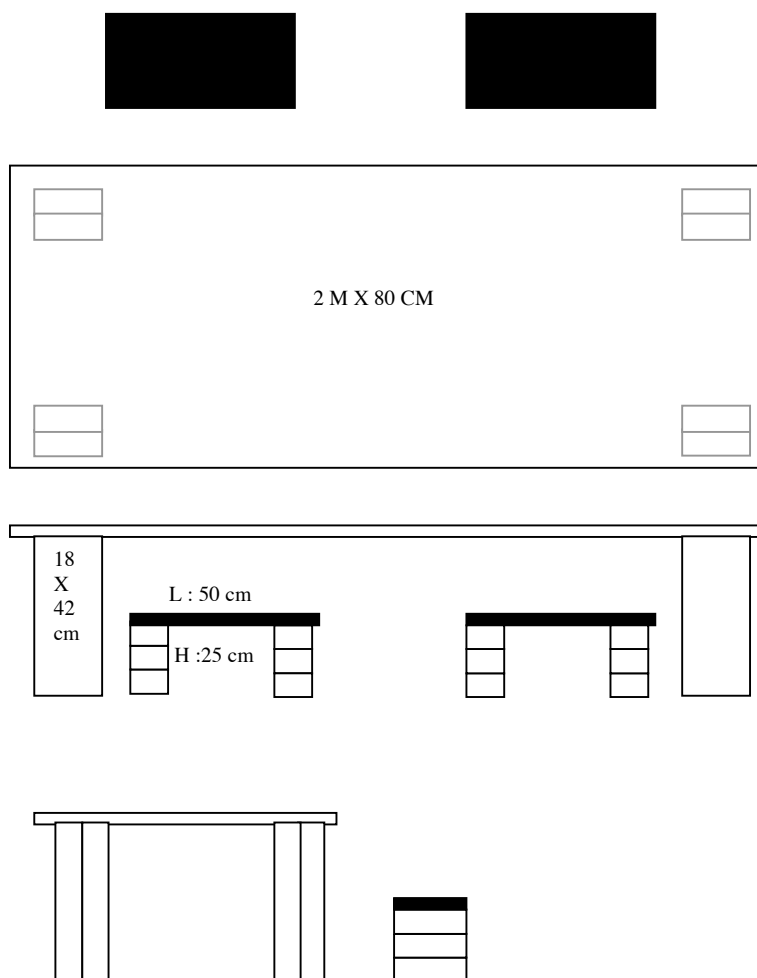
En effet, au salut, les acteurs proposent au public de le retrouver au bar du théâtre pour passer un moment avec lui et lui permettre de consulter le texte de la pièce.

Le bar (foyer ou hall) du théâtre sera aménagé pour permettre cette rencontre conviviale : lumières chaudes et quelques boissons.

Prévoir une table sur laquelle seront exposés et mis en vente les textes de la pièce et les affiches.

Cette fiche technique fait partie intégrante du contrat.

PLAN DE LA TABLE ET DES SIÈGES (échelle 1/20)



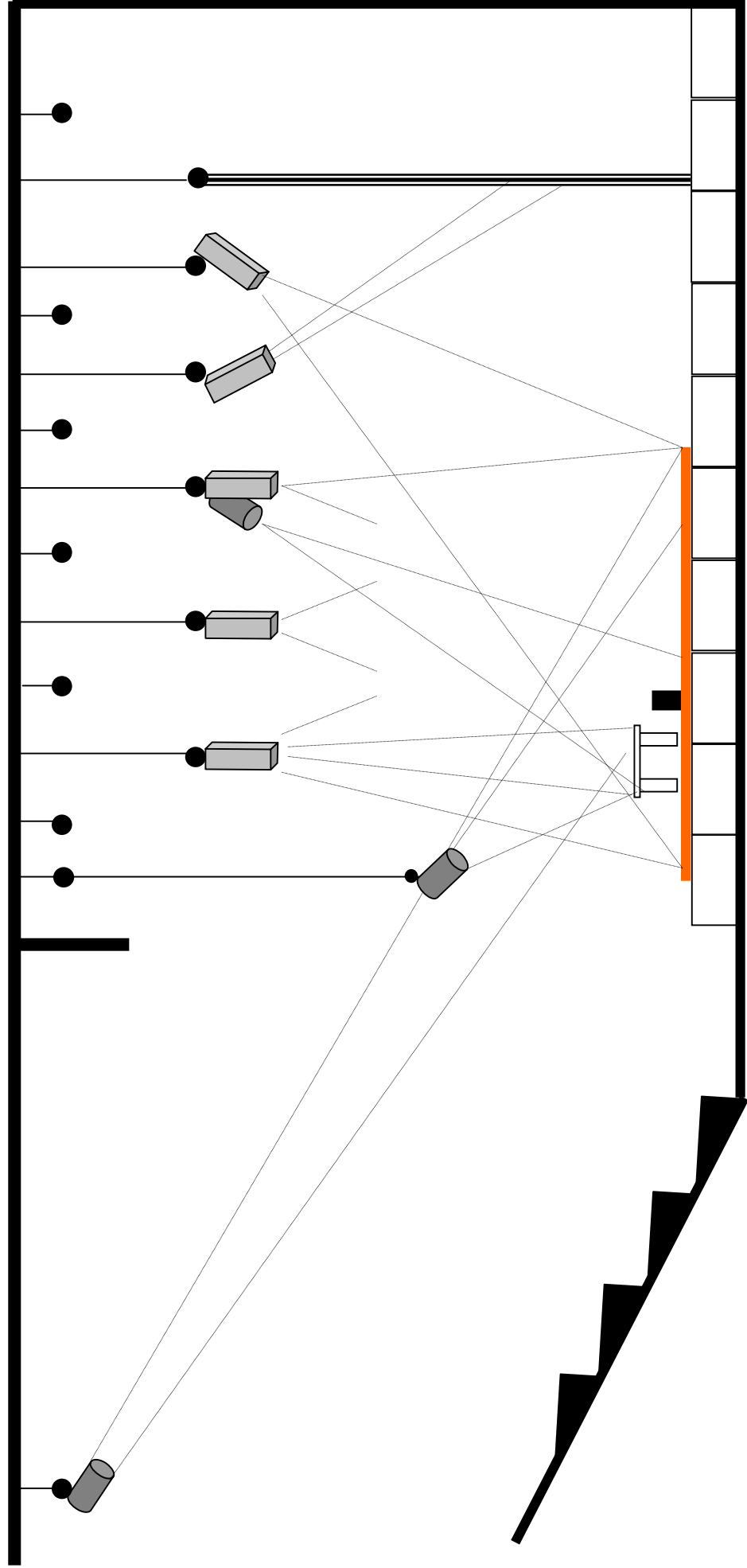
La table basse est composée d'un plateau de bois nu (ou d'un ensemble de planches mise côte à côte) de 2 m de longueur sur 80 cm de largeur, déposé sur quatre larges pieds de bois nu de 42 cm de hauteur et de 18 cm de largeur et de 13cm d'épaisseur.(2 x 6,5 cm)

Il s'agit en fait de 8 gites/poutres découpées à 42 cm pour la circonférence et assemblés par deux. Le plateau est vissé sur ces quatre gros pieds.

Un siège se compose de l'empilement de 2X3 pains (guezues) de théâtre, noirs, sur lesquels se dépose une planche de bois, peinte en noir, de 50 cm de long et de la largeur des pains.

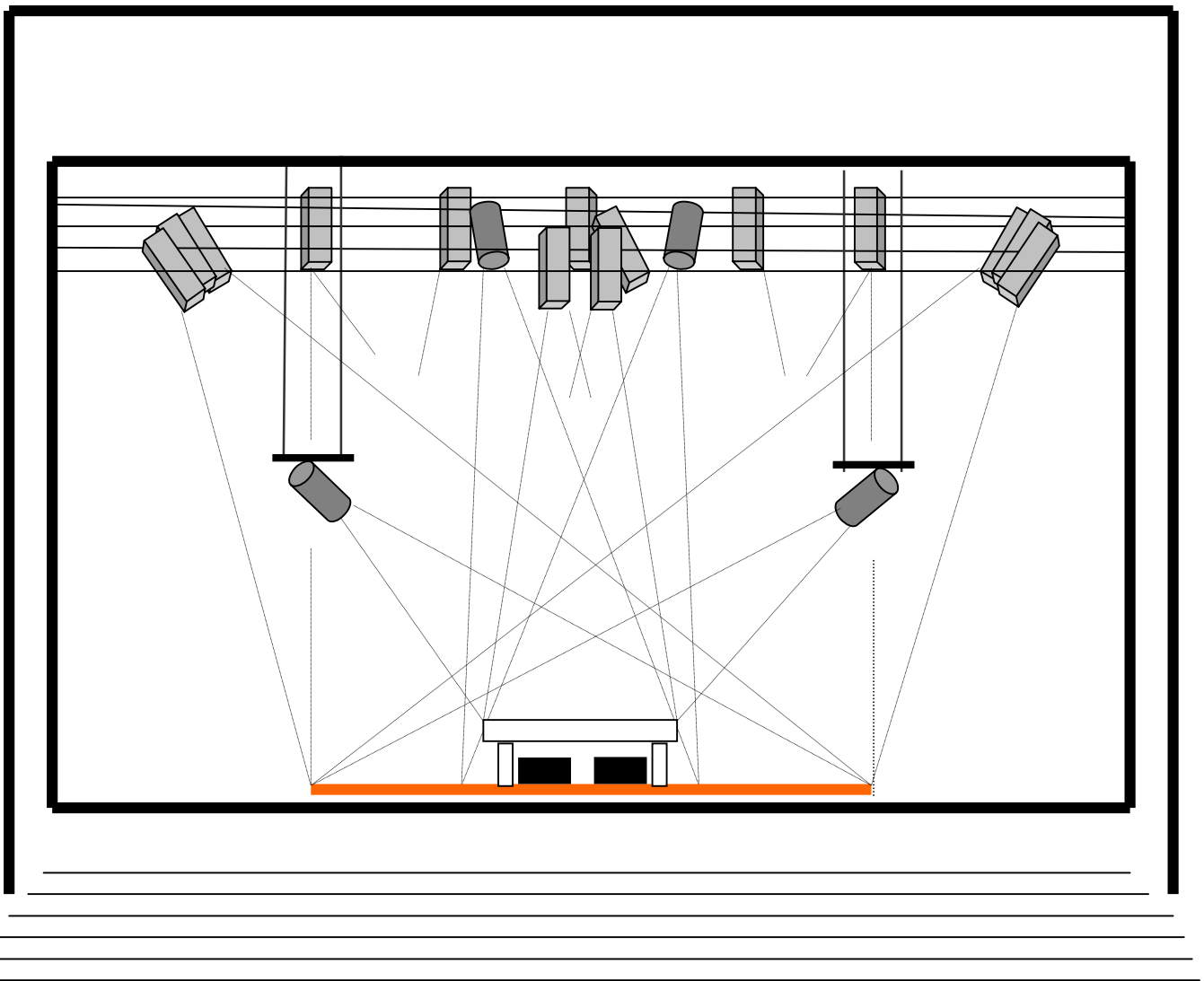
LA FABRIQUE IMAGINAIRE

«AU BORD DE L'EAU»: Plan lumières. Janvier 2006 / plan de coupe.



LA FABRIQUE IMAGINAIRE
«AU BORD DE L'EAU»: Plan lumières. Janvier 2006

plan de face.





et

Découpes 1000 W

- 11 à 15: Contrejours / découpe nette surface tapis rouge / peuvent être couplés.
8,9,10,16,17,18 : Latéraux / découpe nette surface tapis rouge / peuvent être couplés
7: Découpe nette affiche 60 x 40 cm- scotchée sur le rideau du lointain.
3, 4: Douches / découpe nette surface table basse 200 x 80 cm / couplés.
29, 30: facultatif : faces visages si premier plan faces trop vertical /couplés.

.

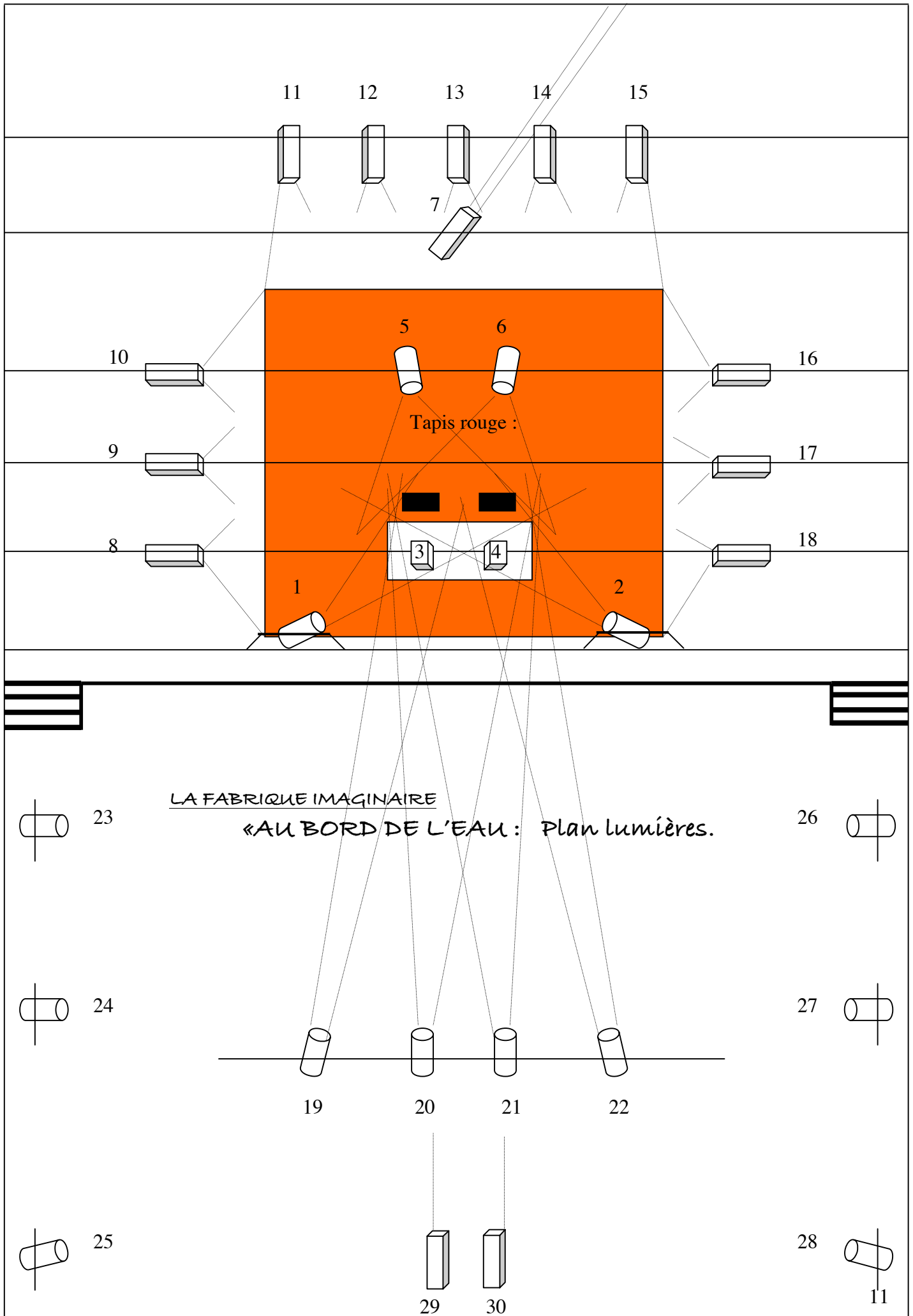


PC 1000W

- 1, 2: Faces latérales sous-perchées/plan poitrine des deux acteurs assis à la table.
Hauteur des sous perches : 2m80. Deux sous-perches noires de 50cm à 1m,
suspendues par des guindes à la perche supérieure perdue dans les cintres.
5, 6: Contrejours serrés et superposés sur les deux acteurs assis.
19, 22: Faces individuelles/plan poitrine actrice/acteur assis.
20, 21: Faces serrées et superposées sur les deux acteurs assis.
23 à 28: Douches/ éclairage salle / entrée du public.
Gelatine: Pour tous les projecteurs lumière blanche.
sauf 23 à 28 éclairage salle (gelatine ambre)

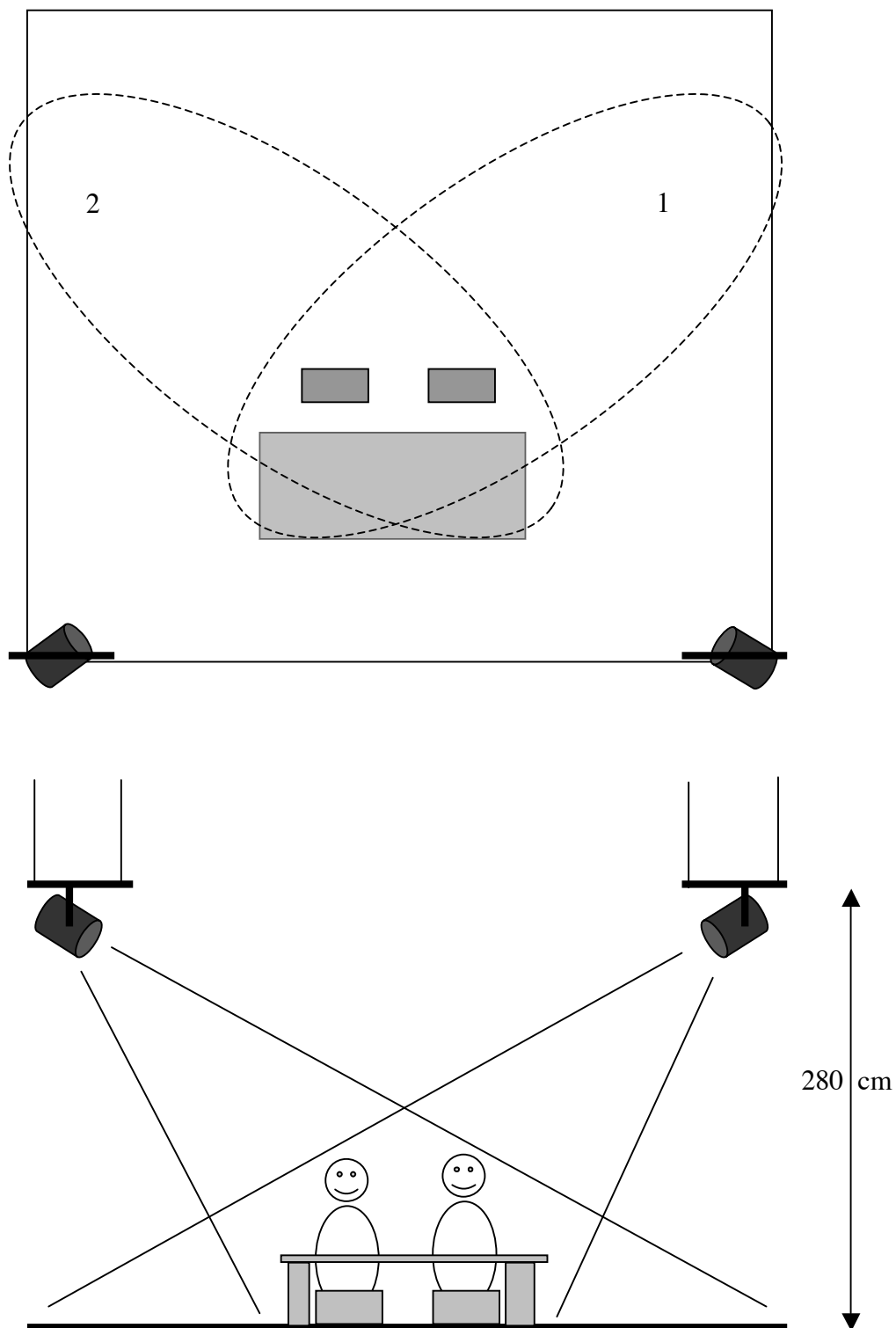
Hauteur d'accroche: 5 m / projecteurs visibles du public.

.



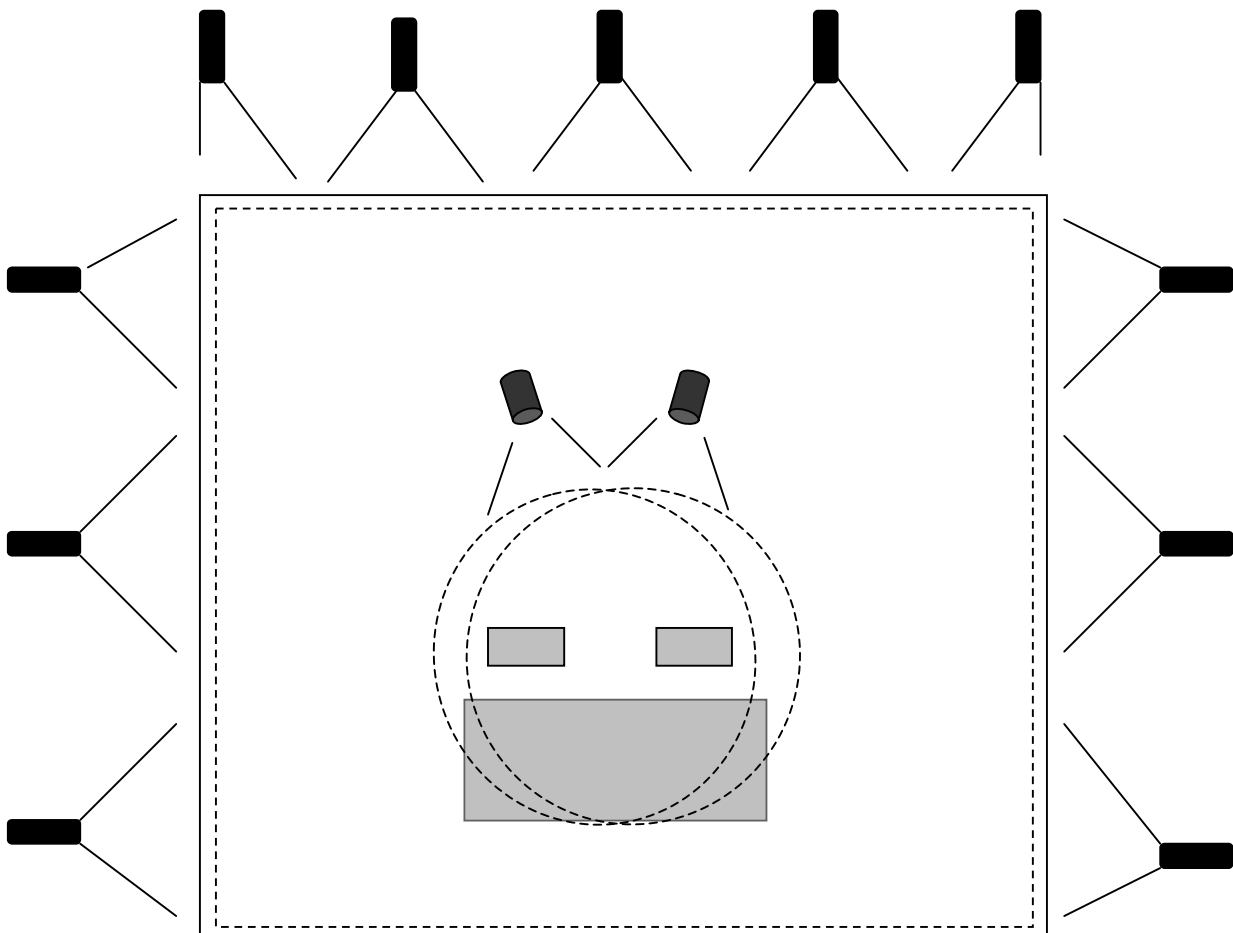
LES DEUX PROJECTEURS SOUS-PERCHES 1 ET 2

Le visage de l'actrice et de l'acteur sont pris dans le faisceau de chaque projecteur. Elle et il, sont assis durant toute la représentation. Le faisceau des deux projecteurs se dépose sur le dessus de la table et n'éclairent pas le dessous de la table.



LES 11 DÉCOUPES POUR LE TAPIS ET LES DEUX PC CONTREJOUR.

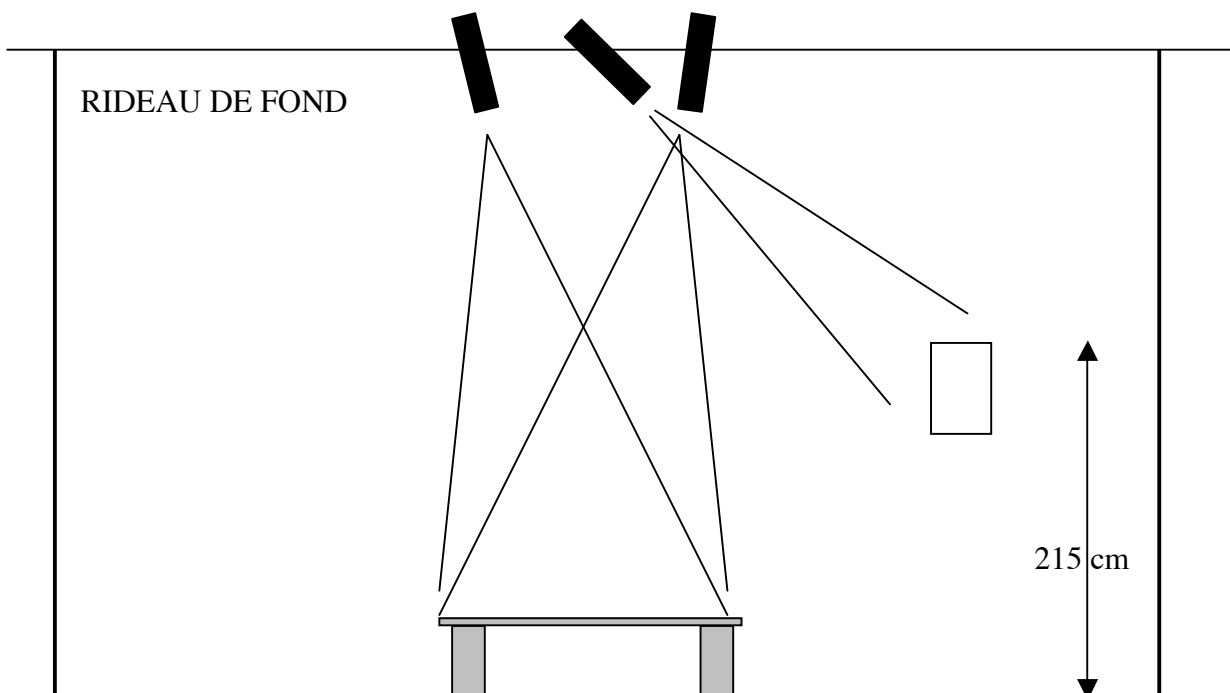
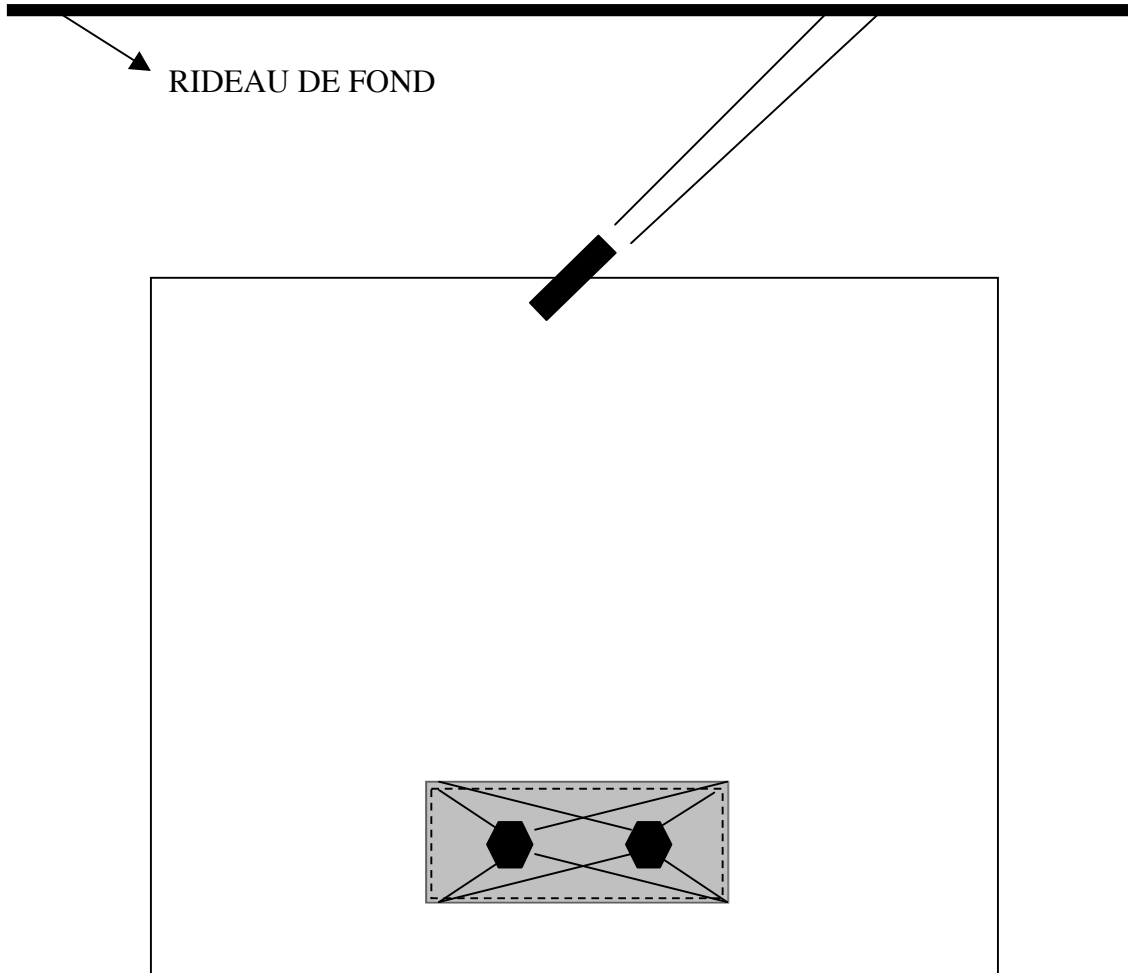
Les 11 découpes dessinent au net toute la surface du tapis.
Les deux PC 5 et 6 éclairent l'actrice et l'acteur assis sur les tabourets.



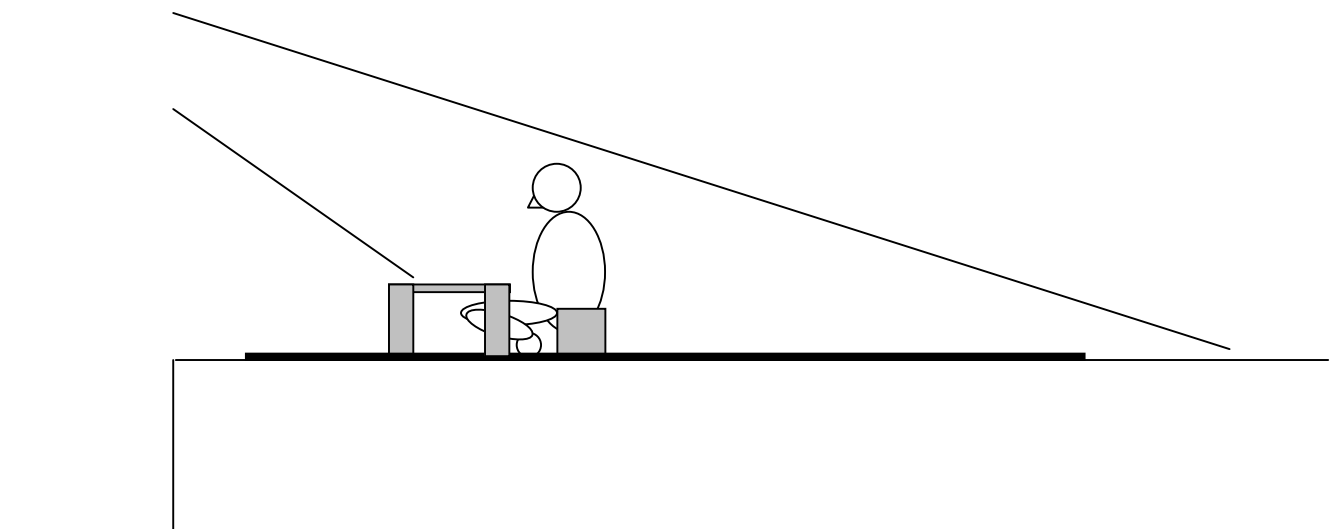
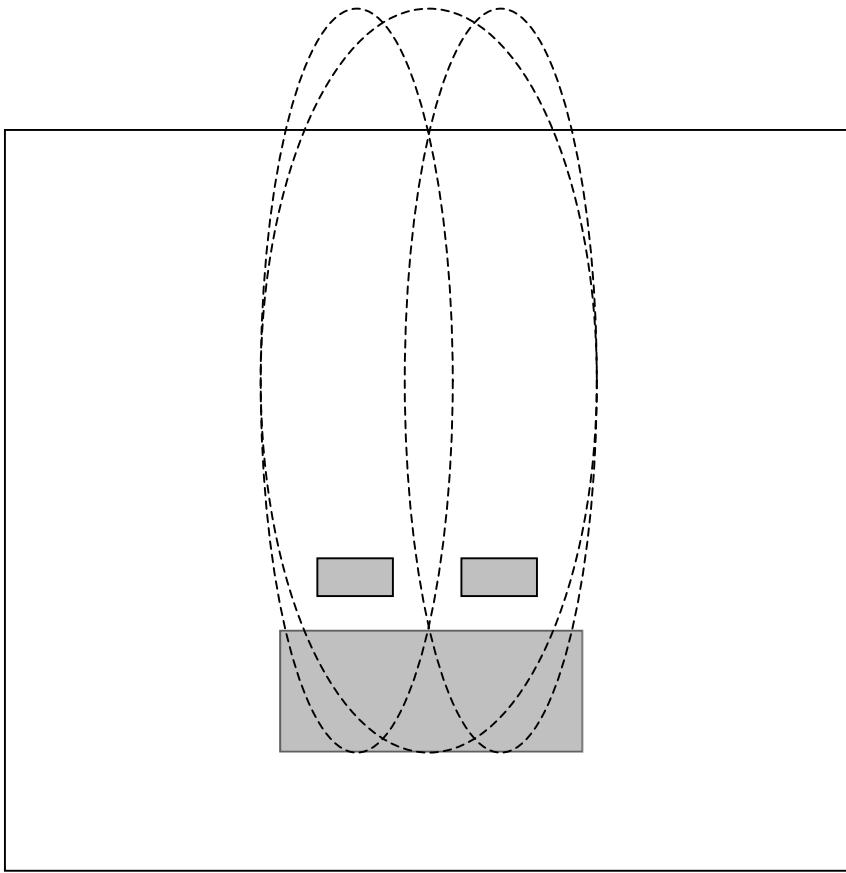
LES 2 DÉCOUPES TABLE ET LA DÉCOUPE AFFICHE

Le 3 et le 4 dessinent tous les deux le dessus de la table au net.

Le 7 dessine un rectangle de 60 X 40 cm sur le rideau du fond . Le dessus du rectangle est à 240 cm du sol



LES FACES



ÉCLAIRAGE PUBLIC

