

27 JANVIER 2012

DU VENT ... DES FANTOMES /
FABRIQUE IMAGINAIRE /
Fiche Technique

Durée : 1h35

L'équipe en tournée

Avec

Eve Bonfanti, Yves Hunstad, Bertrand de Wolf et Vital Schraenen

Conception et réalisation

Eve Bonfanti et Yves Hunstad

Direction technique et régie son

Bertrand de Wolf

Régie lumières

Vital Schraenen

Administration de tournée: Drôles de dames.

38 rue Dunois 75013 Paris

00 33(0)1 53 61 16 76

00 33(0)6 84 64 92 15

WWW.dddames.eu

Caractéristiques du spectacle

La scénographie, dans la limite du possible, demande un théâtre à l'italienne avec tous ses éléments spécifiques (rideau rouge, cintres, perches, scène de bois, fauteuils de velours rouge dans la salle).

Tout le théâtre scène-salle étant mis en jeu, il tient lieu de décor au spectacle. Les coulisses, couloirs et ateliers techniques peuvent servir de passage à l'entrée du public.

A l'issue de la représentation "l'après-spectacle" aura lieu dans le bar du théâtre où dans un lieu à déterminer.

Il est indispensable que le lieu de représentation soit équipé d'un traditionnel rideau de scène de velours rouge et d'une frise. Il est nécessaire que le rideau soit de couleur rouge des 2 côtés (recto-verso) sans doublure. Le rideau doit idéalement s'ouvrir à la grecque et il sera manipulé par les acteurs sur la scène.

La scénographie se compose des éléments existants dans le théâtre comme chaises, table, échelles, guindes, câbles électriques, projecteurs usagés, etc...

Trois lustres (amnés par nos soins) seront suspendus dans la salle et branchés sur le jeu. Un lustre (amené par nos soins) sera suspendu dans le bar.

Attention: Un bougeoir allumé jouera sur scène et dans les cintres.

Les spectateurs assistent au spectacle, assis sur la scène, face à la salle vide, durant la quasi-totalité de la représentation (ils iront s'installer dans la salle pour la dernière scène seulement).

Nous estimons que la surface minimale de la scène devrait être de 10 m x 10 m environ, afin d'accueillir un public de 120 personnes environ. Pour les plateaux plus importants la jauge sera limitée à 200 personnes environ afin de préserver le caractère intime du spectacle.

Il faut réserver aux acteurs un espace de jeu minimum sur la scène d'environ 9 m² (3 m x 3 m).

Important

Avant la signature du contrat, le théâtre devra envoyer les plans de la salle au directeur technique du spectacle. Ce dernier transmettra une proposition précise pour la jauge en fonction des

dimensions exactes du plateau. Après accord des deux parties le contrat pourra être signé, sachant également que le public scolaire ne pourra pas excéder 30% de la jauge totale.

Pour la dernière scène, le public passe dans la salle par le rideau entrouvert et va s'asseoir dans les fauteuils du théâtre (prévoir un ou deux escaliers pour les scènes surélevées)

Après la représentation le public est invité par la troupe à venir la rejoindre dans le lieu qui aura été aménagé dans le même esprit (lustres, musique du spectacle, lumière d'ambiance,...) Un verre sera offert par le théâtre au public à l'issue du spectacle.

Matériel demandé à l'ORGANISATEUR

Un traditionnel rideau de scène de velours rouge et une frise.

Il est nécessaire que le rideau et la frise soient de couleur rouge des 2 côtés (recto verso) sans doublure. Le rideau s'ouvrira à la grecque et sera manipulé par les acteurs.

Un nombre x de sièges disparates correspondant à la jauge fixée :

beaucoup de chaises dépareillées, différentes sortes de chaises en bois de styles différents, chaises pliantes chaises de concert, petits fauteuils, divans, etc..., des bancs, et des coussins (de couleur sobre)

Les chaises sont placées sur les praticables et ne sont pas attachées.

Des praticables destinés à une meilleure vision du spectacle et jouant sur 3 niveaux différents, allant du sol à 60 cm environ. Ils seront installés en "U" sur les pourtours de la scène suivant les indications du directeur technique.

Quelques accessoires choisis dans la réserve du théâtre...

1 table en bois (2 m x 1 m), 1 échelle, 5 guindes, 15 câbles électriques, 10 projecteurs non utilisés, 10 pendrillons noirs...

La régie lumière installée dans la salle au sixième ou au septième rang (prévoir une table). Elle sera manipulée par les acteurs durant la représentation.

Son

un appareil mini disc Sony pour la musique du spectacle.

La régie son installée sur la scène impérativement à l'avant scène côté cour. Elle sera manipulée par les acteurs durant la représentation

Une ligne directe sur le plateau pour alimenter un percolateur (amené par nos soins)

Une diffusion de la musique dans le bar ou le foyer (deck cassette ou CD)

L'aménagement des coulisses, couloirs, ateliers techniques, pour l'entrée du public.

Pour des raisons esthétiques, tout peut être laissé en désordre mais pour des raisons de sécurité, il est éventuellement nécessaire de dégager certains couloirs et de ranger le matériel technique

Occluter les sorties de secours, il est nécessaire d'avoir un vrai noir salle-scène.

Un outillage minimum : une foreuse, vis, chevilles, clous, quelques lattes de bois, un marteau...

L'aménagement du bar ou d'un lieu à déterminer pour l'après spectacle suivant les indications du directeur technique. Des tables, des nappes rouges ou blanches, des bougies, des verres en nombre suffisant, le tout à installer pendant la représentation.
Une petite table pour la vente du texte par une personne du théâtre.

Quelques boissons : jus, cidres brut, vin blanc ou pétillant ; quelques petits biscuits salés ou amuse-gueule.

Loges et Catering

4 loges pouvant accueillir toute l'équipe. Douche, savon et serviettes éponges
Un fer et une planche à repasser. Cintres sur portants pour les costumes.
Savon et serviettes éponge pour chaque membre de l'équipe.

Café et tisanes issus de l'agriculture biologique, sucre de canne , eau minérale, jus bio, fruits , fruits secs, jambon, fromage et pain issus de l'agriculture biologique

Matériel apporté par LE PRODUCTEUR

Décor

Quatre lustres de verroterie avec petits abat-jour rouges et ocres, une nappe de velours rouge.

Accessoires

Un téléphone portable, un percolateur, du café, trois tasses, une soucoupe, un bougeoir, des bougies, deux briquets, un vieux crâne, un ancien livre de Shakespeare en cuir, une valise, un sac, deux brochures, un bic, un petit panneau peint: "entrée des artistes quelques guindes,..."
Attention; le bougeoir est allumé sur scène, il joue également dans les cintres tenu en main par notre régisseur.

Costumes

Prévoir 1 service d'habilleuse pour l'entretien des costumes la veille après-midi de la représentation.

Précisions techniques pour éclairages et son

La régie éclairage

dans la salle au milieu des sièges vides au 7ème rang environ.

L'éclairage consiste en un plein feu avec des latéraux, des contres, des faces et quelques points spéciaux.

Matériel nécessaire

Un jeu d'orgue de 48 circuits de 2 kW à mémoires et 24 sous-groupes
30 projecteurs plan convexe de 1000 W avec volets ou Tape alu
10 projecteurs plan convexe de 2000 W avec volets ou Tape alu
3 découpes 1000W focale courte dont une avec iris
12 PAR 64 CP 62 et 4CP 61

8 B.T. 250 W 24 V
4 platines pour PC de 1000W
Si possible, deux projecteurs de 5 kW

La régie son

installée sur le plateau à l'avant scène côté cour.

1 Table son avec deux entrées (ligne pour le mini disc ou stéréo)
1 Ampli
2 Haut-parleurs de puissance suffisante sur le plateau + câblage
1 Deck cassette ou 1 CD + ampli et H.P. installé dans le bar
2 petits retours-scène (pour l'entrée des acteurs) placés dans les coulisses, les loges ou dans le théâtre (lieux à déterminer)

Planning de montage

1^{er} Jour (J-1)

10h-12h30 Repérage et organisation de l'espace (1h avec le régisseur général)
Installation rideau (1 ou 2 machinistes)
Plantation éclairage (2 électriciens)
14h-18h Suite plantation éclairage et pointage (2 électriciens)
Installation des lustres (1 électricien)
Installation des gradins (2 machinistes)
19h-22h : Raccords jeu techniques (1 responsable technique)

2^{ème} Jour (J)

10h-12h30 Mise en mémoire, placement chaises sur le gradin, finitions décor et lumières
Aménagement du lieu de l'après spectacle (lustre, buffet, musique,...)
1 machiniste
14-18h Raccords jeu et répétition générale (1 responsable technique)

La représentation

Un responsable technique pendant la représentation qui aidera à dégager la salle avant la dernière scène et à aménager le bar pendant la représentation.

Il est souhaité qu'un technicien du théâtre participe à la représentation et joue le rôle du machiniste qui intervient au cours du spectacle.

Entretien du plateau avant la représentation et les répétitions.

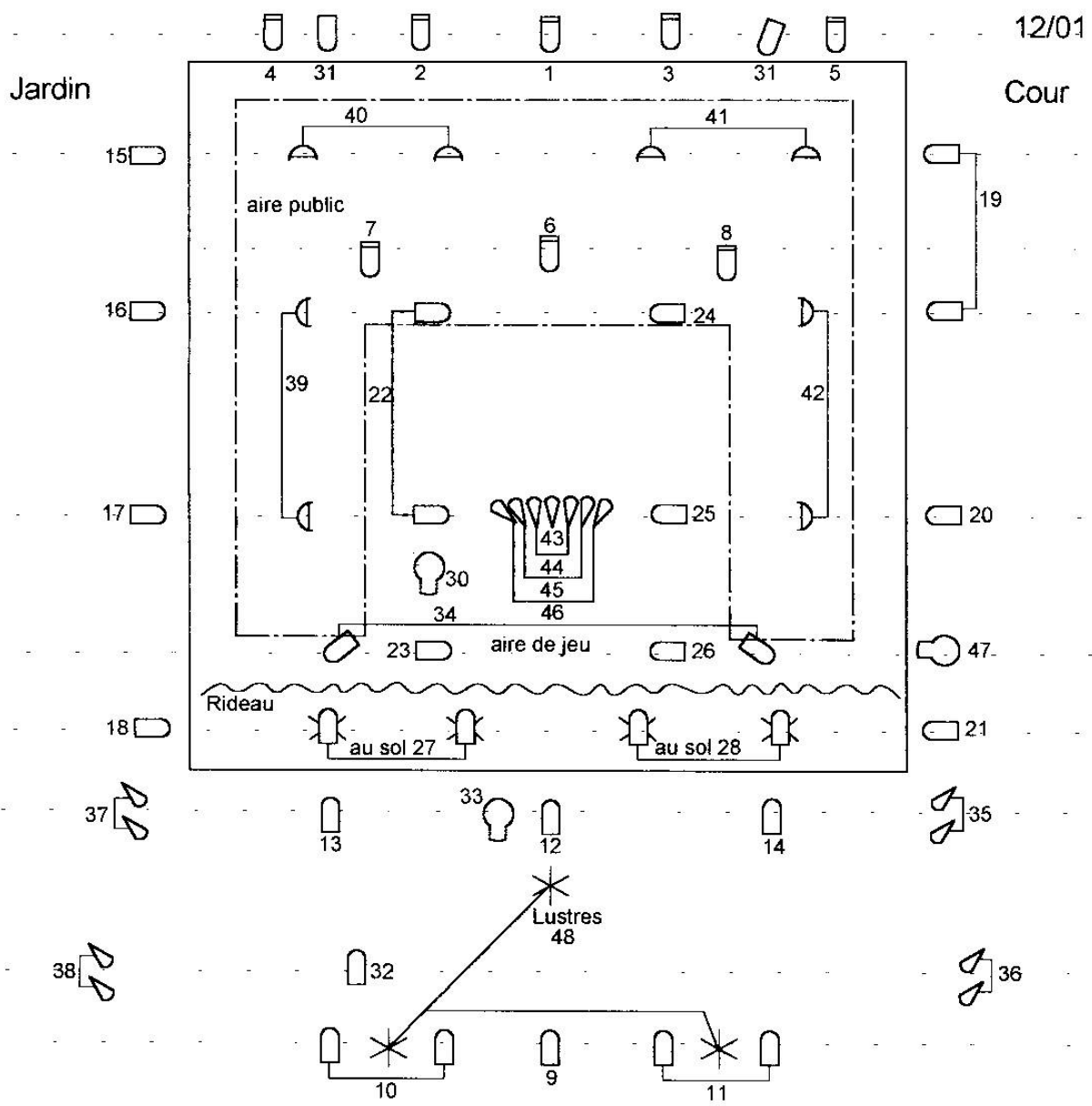
Accès comédiens + jeu de lumières et son disponible entre le 2^{ème} service et la représentation.

Loges ou ateliers techniques, couloirs et coulisses libres d'accès pour l'entrée du public.

Bar accessible après la représentation pour "l'après spectacle".

Il est défendu de prendre des photos pendant le spectacle.

Démontage : à l'issue de la dernière représentation. Durée: environ 1 h.



Du vent... des fantômes.

de Eve Bonfanti et Yves Hunstad.

- 8 □ P.C. 2000 W. avec volets ou tape alu
- 32 □ P.C. 1000 W. avec volets ou tape alu
- 4 ○ Découpes courtes 1000 W. 2 iris
- 8 ◐ Basse Tension 24 V. 250 W.
- 15 ▽ PAR 64 CP62 et CP 61
- * ✱ Lustre de +/- 150 W.

Ech: 1/100

Plantation à 6 m. de hauteur

Lumières: Gaétan van den Berg

Contacts

Régie générale
Bertrand de Wolf
tel: +32 (0)2 735 20 43
dewolf.lebeb@gmail.com

La Fabrique Imaginaire
Fabrique.imaginaire@wanadoo.fr
La Fabrique imaginaire
75/77, rue des Tanneurs
1000 Bruxelles

Diffusion, administration tournée
Drôles de dames
Christine Huet / Laurence Fabre
Tél : +33 (0)1 53 61 16 76

Nom et signature du responsable technique

Date

**Cette fiche technique fait partie intégrante du contrat.
Une copie de cette fiche technique de six pages est à nous renvoyer paraphée et signée
par le responsable technique du théâtre.**